

หน่วยการเรียนรู้ที่ ๑
วงดนตรีไทย



ตัวชี้วัด

๑. เปรียบเทียบรูปแบบของบทเพลงและวงดนตรีแต่ละประเภท (ศ ๒.๑ ม.๔-๖/๑)
๒. จำแนกประเภทและรูปแบบของวงดนตรีทั้งไทยและสากล (ศ ๒.๑ ม.๔-๖/๒)



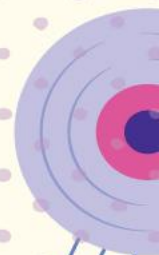
ผังสาระการเรียนรู้

ประเภทและ
การจัดวงดนตรีไทย

วงปี่พาทย์

วงเครื่องสาย

วงมโหรี



ประเภทและการจัดวางดนตรีไทย

วงดนตรีไทย

เป็นสิ่งที่ เป็นเอกลักษณ์ประจำชาติไทย ซึ่งมีวิวัฒนาการรูปแบบของวงดนตรีมาตั้งแต่สมัยอดีตจนถึงปัจจุบัน วงดนตรีไทยแต่ละวงจะมีลักษณะการบรรเลงที่แตกต่างกันออกไป



วงดนตรีไทยแบ่งออกเป็น ๓ ประเภท ดังนี้

วงปี่พาทย์

วงปี่พาทย์เครื่องห้า

วงปี่พาทย์เครื่องคู่

วงปี่พาทย์เครื่องใหญ่

วงปี่พาทย์นางหงส์

วงปี่พาทย์มอญ

วงปี่พาทย์ตึกดำบรรพ์

วงปี่พาทย์ไม้ยม

วงปี่พาทย์เสภา

วงเครื่องสาย

วงเครื่องสายเครื่องเดียว

วงเครื่องสายเครื่องคู่

วงเครื่องสายผสม

วงเครื่องสายปี่ชวา

วงมโหรี

วงมโหรีเครื่องสี่

วงมโหรีเครื่องหก

วงมโหรีเครื่องใหญ่

วงมโหรีเครื่องเดียว

วงมโหรีเครื่องคู่

วงดนตรีไทยแต่ละประเภทมีความแตกต่างกัน เป็นสิ่งที่
สร้างความบันเทิงใจให้กับคนไทยมาตั้งแต่สมัยอดีตจน
ปัจจุบัน ดังนั้น เราจึงควรรู้จักอนุรักษ์ไว้ให้คงอยู่คู่ชาติไทย
สืบไปนะครับ



วงดนตรีไทยแต่ละประเภท มีลักษณะการจัดวง การใช้เครื่องดนตรี และบทเพลงต่าง ๆ ที่แตกต่างกัน ซึ่ง มีลักษณะ ดังนี้

๑. วงปี่พาทย์

วงปี่พาทย์ เป็นวงดนตรีไทยประเภทหนึ่ง ที่ประกอบด้วยเครื่องเป่าเครื่องตี และมีเครื่องกำกับจังหวะ วงปี่พาทย์นี้ในบางสมัยเรียกว่า “พิณพาทย์” แบ่งออกเป็น ๘ ประเภท ดังนี้

๑.๑ วงปีพาทย์เครื่องห้า

วงปีพาทย์เครื่องห้า มีลักษณะ ดังนี้

- *เครื่องดนตรีในวงปีพาทย์เครื่องห้า* ได้แก่ ระนาดเอก ปี่ใน ซ้องวงใหญ่ กลองทัด ตะโพน และฉิ่ง
- *โอกาสที่ใช้บรรเลง* ใช้บรรเลงประกอบการแสดงโขน ละคร หนังใหญ่ และใช้ในพิธีกรรมต่าง ๆ

๑.๑ วงปีพาทย์เครื่องห้า (ต่อ)

วงปีพาทย์เครื่องห้า มีลักษณะ ดังนี้

- **บทเพลงที่บรรเลงในวงปีพาทย์เครื่องห้า** เป็นเพลงที่ใช้ประกอบการแสดงโขนละครและใช้ในพิธีกรรมต่าง ๆ ซึ่งมีมากมายหลายเพลง เพลงหน้าพาทย์ใช้บรรเลงประกอบกิจการของตัวละครในเรื่องหรือกิจการของเทพยดาที่มาร่วมในพิธีกรรมต่าง ๆ เช่น เพลงเสมอ เพลงตระนิมิต เพลงร่ำ

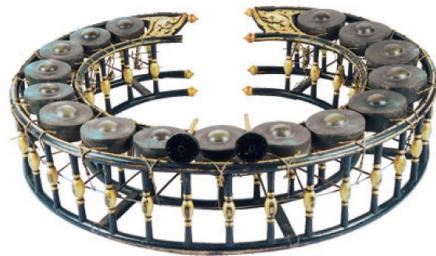
๑.๑ วงปี่พาทย์เครื่องห้า (ต่อ)



ปี่ใน



ฉิ่ง



ฆ้องวงใหญ่



กลองทัด



ตะโพน



ระนาดเอก

เครื่องดนตรีที่ใช้บรรเลงในวงปี่พาทย์เครื่องห้า

๑.๒ วงปีพาทย์เครื่องคู่

วงปีพาทย์เครื่องคู่ เป็นวงดนตรีที่ประกอบด้วยเครื่องดนตรีเป็นคู่ มีลักษณะ ดังนี้

- **เครื่องดนตรีในวงปีพาทย์เครื่องคู่** ได้แก่ ระนาดเอก ระนาดทุ้ม ฆ้องวงใหญ่ ฆ้องวงเล็ก ตะโพน กลองทัด ฉิ่ง ฉาบเล็ก โหม่ง กรับ ปี่ใน และปี่นอก ปัจจุบันมักใช้เฉพาะปี่ใน
- **โอกาสที่ใช้บรรเลง** ใช้บรรเลงประกอบพิธีกรรม โขน ละคร การขับร้อง และบรรเลงในงานทั่วไป เช่น งานทำบุญขึ้นบ้านใหม่ งานโกนจุก งานเลี้ยงพระ งานแต่งงาน

๑.๒ วงปีพาทย์เครื่องคู่ (ต่อ)

วงปีพาทย์เครื่องคู่ เป็นวงดนตรีที่ประกอบด้วยเครื่องดนตรีเป็นคู่ มีลักษณะ ดังนี้

- *บทเพลงที่ใช้บรรเลงในวงปีพาทย์เครื่องคู่* บทเพลงที่บรรเลงมีหลากหลายตามโอกาสที่ใช้มีทั้งเพลงบรรเลงเป็นชุด และเพลงไม่เป็นชุด เช่น เพลงเต่ากินผักบั้ง เพลงเทพทอง เพลงตระโหมโรง เพลงแขกบรเทศ (เถา)

๑.๒ วงปี่พาทย์เครื่องคู่ (ต่อ)



ปี่ใน ปี่นอก



ฉาบเล็ก



ฉิ่ง



กรับ



โหม่ง



ตะโพน



ฆ้องวงใหญ่



ฆ้องวงเล็ก



กลองทัด



ระนาดเอก



ระนาดทุ้ม

เครื่องดนตรีที่ใช้บรรเลงในวงปี่พาทย์เครื่องคู่

๑.๓ วงปีพาทย์เครื่องใหญ่

วงปีพาทย์เครื่องใหญ่ พัฒนามาจากวงปีพาทย์เครื่องคู่ที่เพิ่มระนาดเอกเหล็กกับระนาดทุ้มเหล็กเข้ามา มีลักษณะ ดังนี้

- *เครื่องดนตรีในวงปีพาทย์เครื่องใหญ่* ได้แก่ ระนาดเอก ระนาดทุ้ม ระนาดเอกเหล็ก ระนาดทุ้มเหล็ก ฆ้องวงใหญ่ ฆ้องวงเล็ก ตะโพน กลองทัด ฉิ่ง ฉาบเล็ก ฉาบใหญ่ กรับ โหม่ง ปี่ใน และปี่นอก

- *โอกาสที่ใช้บรรเลง* ใช้บรรเลงในงานทั่วไปตามโอกาสต่าง ๆ เช่น งานบุญ งานพระราชพิธีประกอบการแสดงโขน ละคร

๑.๓ วงปีพาทย์เครื่องใหญ่ (ต่อ)

วงปีพาทย์เครื่องใหญ่ พัฒนามาจากวงปีพาทย์เครื่องคู่ที่เพิ่มระนาดเอกเหล็กกับระนาดทุ้มเหล็กเข้ามา มีลักษณะ ดังนี้

- *บทเพลงที่ใช้บรรเลงในวงปีพาทย์เครื่องใหญ่* วงปีพาทย์เครื่องใหญ่เป็นวงดนตรีที่นิยมมากในสมัยพระบาทสมเด็จพระจอมเกล้าเจ้าอยู่หัว รัชกาลที่ ๔ มีการประกวดประชันกันเป็นที่สนุกสนานครึกครื้น มีทั้งผู้สนใจฟังและสนใจบรรเลงจำนวนมาก บทเพลงที่บรรเลงจึงมีความหลากหลายตามโอกาสที่บรรเลง เพลงที่บรรเลงมีทั้งเพลงบรรเลงเป็นชุดและเพลงไม่เป็นชุด เช่น เพลงกลม เพลงแขกต๋อยหม้อ เพลงหน้าพาทย์

๑.๓ วงปี่พาทย์เครื่องใหญ่ (ต่อ)



ฉาบเล็ก



ฉาบใหญ่



ปี่ใน



ปี่นอก



ตะโพน



ฉิ่ง



กรับ



โหม่ง



ฆ้องวงใหญ่



ฆ้องวงเล็ก



กลองทัด



ระนาดเอกเหล็ก



ระนาดเอก



ระนาดทุ้ม



ระนาดทุ้มเหล็ก

เครื่องดนตรีที่ใช้บรรเลงในวงปี่พาทย์เครื่องใหญ่

๑.๔ วงปีพาทย์นางหงส์

วงปีพาทย์นางหงส์ เป็นวงปีพาทย์ที่ใช้บรรเลงในงานศพมาตั้งแต่สมัยโบราณ สาเหตุที่เรียกว่าวงปีพาทย์นางหงส์นั้นเนื่องจาก บทเพลงที่ใช้บรรเลงจะใช้เพลงเรื่องนางหงส์ ๒ ชั้น เป็นหลักในการบรรเลง มีลักษณะ ดังนี้

- **เครื่องดนตรีในวงปีพาทย์นางหงส์** ได้แก่ ระนาดเอก ระนาดทุ้ม ฆ้องวงใหญ่ ฆ้องวงเล็ก กลองมลายู ฉิ่ง ฉาบเล็ก ฉาบใหญ่ กรับ โหม่ง ระนาดเอกเหล็ก ระนาดทุ้มเหล็ก และปี่ชวา

- **โอกาสที่ใช้บรรเลง** ใช้บรรเลงในงานอวมงคล

- **บทเพลงที่ใช้บรรเลงในวงปีพาทย์นางหงส์** บรรเลงเพลงเรื่องนางหงส์เป็นหลักและเพลงอื่น ๆ

๑.๔ วงปี่พาทย์นางหงส์ (ต่อ)



ฉาบเล็ก



ฉาบใหญ่



กรับ



โหม่ง



ปี่ชวา



ม้องวงใหญ่



ม้องวงเล็ก



กลองมลายู



จิ่ง



ระนาดเอกเหล็ก



ระนาดเอก



ระนาดทุ้ม



ระนาดทุ้มเหล็ก

เครื่องดนตรีที่ใช้บรรเลงในวงปี่พาทย์นางหงส์

๑.๕ วงปีพาทย์มอญ

วงปีพาทย์มอญ เป็นวงดนตรีที่ได้รับอิทธิพลมาจากมอญ ประกอบด้วยเครื่องดนตรีที่ไทยนำเอาเครื่องดนตรีของมอญมาปรับให้เป็นของไทย โดยการผสมกับเครื่องดนตรีไทยของเดิม ซึ่งแบ่งออกเป็น ๓ ประเภท ดังนี้

- *เครื่องดนตรีในวงปีพาทย์มอญเครื่องห้า* ได้แก่ ระนาดเอก ซ้องมอญวงใหญ่ ตะโพนมอญ เปิงมางคอก ฉิ่ง ปี่มอญ และซ้องโหม่ง

๑.๕ วงปี่พาทย์มอญ (ต่อ)



เปิงมางคอก



ปี่มอญ



ตะโพนมอญ



ฆ้องโหม่ง



ระนาดเอก



ฉิ่ง



ฆ้องมอญวงใหญ่

เครื่องดนตรีที่ใช้บรรเลงในวงปี่พาทย์มอญเครื่องห้า

๑.๕ วงปีพาทย์มอญ (ต่อ)

- *เครื่องดนตรีในวงปีพาทย์มอญเครื่องคู่* ได้แก่ ระนาดเอก ระนาดทุ้ม ซ้องมอญ-วงใหญ่ ซ้องมอญวงเล็ก เปิงมางคอก ตะโพนมอญ ซ้องโหม่ง ปี่มอญ ฉิ่ง ฉาบเล็ก ฉาบใหญ่ และกรับ

๑.๕ วงปี่พาทย์มอญ (ต่อ)

ฉาบเล็ก



ฉาบใหญ่



จิ้ง



กรับ



ระนาดเอก



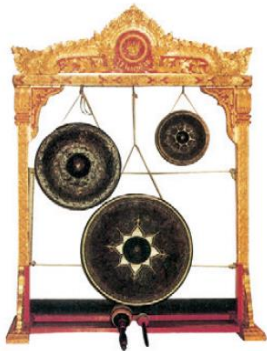
ระนาดทุ้ม



ตะโพนมอญ



ปี่มอญ



ฆ้องโหม่ง



ฆ้องมอญวงใหญ่



ฆ้องมอญวงเล็ก



เปิงมางคอก

เครื่องดนตรีที่ใช้บรรเลงในวงปี่พาทย์มอญเครื่องคู่

๑.๕ วงปีพาทย์มอญ (ต่อ)

- *เครื่องดนตรีในวงปีพาทย์มอญเครื่องใหญ่* ได้แก่ ระนาดเอก ระนาดทุ้ม ระนาดเอกเหล็ก ระนาดทุ้มเหล็ก ซ้องมอญวงใหญ่ ซ้องมอญวงเล็ก เปิงมางคอก ตะโพนมอญ กรับ ฉิ่ง ฉาบเล็ก ฉาบใหญ่ ซ้องโหม่ง และปี่มอญ

๑.๕ วงปี่พาทย์มอญ (ต่อ)

ฉาบใหญ่



กรับ



ฉิ่ง



ฉาบเล็ก



ตะโพนมอญ



ระนาดเอกเหล็ก

ระนาดเอก



ระนาดทุ้ม



ระนาดทุ้มเหล็ก



เปิงมางคอก



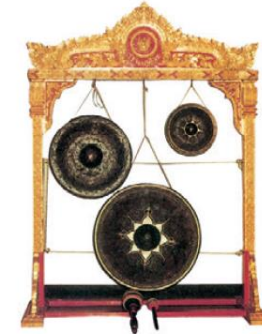
ฆ้องมอญวงใหญ่



ปี่มอญ



ฆ้องมอญวงเล็ก



ฆ้องโหม่ง

เครื่องดนตรีที่ใช้บรรเลงในวงปี่พาทย์มอญเครื่องใหญ่

๑.๕ วงปีพาทย์มอญ (ต่อ)

- **โอกาสที่ใช้บรรเลง** วงปีพาทย์มอญเป็นวงดนตรีของชาวมอญใช้บรรเลงในงานมงคลและงานศพ มีการกล่าวว่า วงปีพาทย์มอญเข้าสู่พิธีหลวงครั้งแรกในงานพระเมรุสมเด็จพระเทพศิรินทราบรมราชินีแต่ครั้งรัชกาลพระบาทสมเด็จพระจอมเกล้าเจ้าอยู่หัว ด้วยพระองค์ทรงพระดำริว่าสมเด็จพระเทพศิรินทราบรมราชินีทรงมีเชื้อสายมอญ จึงเป็นการเกิดประเพณีว่า ถ้าเป็นงานพระศพหลวงแล้วต้องมีวงปีพาทย์มอญร่วมประโคมด้วย ต่อมาหลวงประดิษฐไพเราะ (ศร ศิลปบรรเลง) ได้ริเริ่มนำมาประโคมในงานศพของคนทั่วไป

๑.๕ วงปีพาทย์มอญ (ต่อ)

- *บทเพลงที่ใช้บรรเลงในวงปีพาทย์มอญ* จะบรรเลงเพลงมอญเป็นหลัก เช่น เพลงมอญร้องไห้ เป็นเพลงที่มีจังหวะและทำนองช้าฟังแล้วรู้สึกเศร้า โหยหวน เพลงพมานิมิต เป็นเพลงที่มีจังหวะและทำนองที่หนักแน่น มีความสนุกสนาน ร่าเริง

๑.๖ วงปีพาทย์ดึกดำบรรพ์

วงปีพาทย์ดึกดำบรรพ์ เกิดขึ้นในสมัยรัชกาลที่ ๕ สมเด็จพระเจ้าฟ้ากรมพระยานริศรานุวัดติวงศ์ทรงปรับปรุงขึ้น มีเสียงทุ้มนุ่มนวล เหมาะสมกับการแสดงละคร มีลักษณะ ดังนี้

- **เครื่องดนตรีในวงปีพาทย์ดึกดำบรรพ์** ได้แก่ ระนาดเอก (ใช้ไม้ฉวมตี) ระนาดทุ้ม ระนาดทุ้มเหล็ก ฉิ่งวงใหญ่ ตะโพน ฉิ่งห้อย (ใช้ตีแทนโหม่ง) กลองตะโพน (ใช้ตีแทนกลองทัด) กลองแขก ขลุ่ยเพียงออ ขลุ่ยอู้ ซออู้ และฉิ่ง

- **โอกาสที่ใช้บรรเลง** ใช้บรรเลงประกอบการแสดงละครดึกดำบรรพ์ ซึ่งเจ้าพระยาเทเวศร์วงศ์วิวัฒน์เป็นผู้สร้างขึ้น

๑.๖ วงปีพาทย์ดึกดำบรรพ์ (ต่อ)

- *บทเพลงที่ใช้บรรเลงในวงปีพาทย์ดึกดำบรรพ์* วงปีพาทย์ดึกดำบรรพ์เป็นวงดนตรีประกอบการแสดงละครดึกดำบรรพ์ เพลงที่ใช้ส่วนใหญ่ใช้เพลงสองชั้นเพื่อประกอบการรำ เช่น รำดึกดำบรรพ์ ซ้ำประสม

๑.๖ วงปี่พาทย์ดีกดำบรรพ์ (ต่อ)



เครื่องดนตรีที่ใช้บรรเลงในวงปี่พาทย์ดีกดำบรรพ์

๑.๗ วงปีพาทย์ไม้ نرم

วงปีพาทย์ไม้ نرم เป็นวงปีพาทย์ยี่ดรูปแบบของวงปีพาทย์ไม้แข็ง แต่เปลี่ยนจากไม้แข็งมาเป็นไม้ نرم เพื่อให้มีเสียงที่นุ่มนวลกว่า และเหมาะสำหรับบรรเลงในโรงละครหรือในอาคาร มีลักษณะ ดังนี้

- เครื่องดนตรีในวงปีพาทย์ไม้ نرم ได้แก่ ระนาดเอก ระนาดทุ้ม ฆ้องวงใหญ่ ฆ้องวงเล็ก ขลุ่ยเพียงออ ซออู้ กลองแขก ฉิ่ง

๑.๗ วงปีพาทย์ไม้นวม (ต่อ)

- *โอกาสที่ใช้บรรเลง* ใช้บรรเลงในงานทั่วไป ที่ต้องการเสียงดนตรีที่มีความนุ่มนวล
- *บทเพลงที่ใช้บรรเลงในวงปีพาทย์ไม้นวม* บทเพลงที่ใช้บรรเลงจะเป็นบทเพลงที่ใช้บรรเลงทั่วไป และเพลงเถา เช่น เพลงโหมโรงล่องฟ้า เพลงสุดถนอม เพลงบุหลัน (เถา) เพลงชมพนา (เถา)

๑.๗ วงปี่พาทย์ไม้ نرم (ต่อ)

กลองแขก
(ตัวผู้)



กลองแขก
(ตัวเมีย)



ขลุ่ยเพียงออ



ฆ้องวงใหญ่



ฆ้องวงเล็ก



ซออู้



ระนาดเอก



ฉิ่ง

ระนาดทุ้ม



เครื่องดนตรีที่ใช้บรรเลงในวงปี่พาทย์ไม้ نرم

๑.๘ วงปีพาทย์เสภา

วงปีพาทย์เสภา คือ วงดนตรีที่ใช้กลองสองหน้ากำกับจังหวะหน้าทับแทนตะโพนและกลองทัด ได้มีการนำมาบรรเลงประกอบการขับเสภาในสมัยของพระบาทสมเด็จพระพุทธเลิศหล้านภาลัย มีลักษณะ ดังนี้

- *เครื่องดนตรีในวงปีพาทย์เสภา* ได้แก่ ปี่ใน ฉิ่ง ฆ้องวง ระนาดเอก และกลองสองหน้า
- *โอกาสที่ใช้บรรเลง* แต่เดิมใช้บรรเลงประกอบการขับเสภา แต่ปัจจุบันใช้บรรเลงทั่วไป
- *บทเพลงที่ใช้บรรเลงในวงปีพาทย์เสภา* ใช้บรรเลงบทเพลงต่าง ๆ เช่น เพลงร้ว-
ประลองเสภา เพลงพม่าประเดิมเสภา เพลงพม่าห้าท่อน เพลงจรเข้หางยาว เพลงบุหลัน
เพลงสี่บท

๑.๘ วงปี่พาทย์เสภา (ต่อ)



เครื่องดนตรีที่ใช้บรรเลงในวงปี่พาทย์เสภา

๒. วงเครื่องสาย

วงเครื่องสาย เป็นวงดนตรีไทยที่เกิดขึ้นในสมัยอยุธยา เครื่องดนตรีส่วนใหญ่ในวงจะประกอบด้วยเครื่องดีดและเครื่องสีเป็นหลัก วงเครื่องสายแบ่งออกเป็น ๔ ประเภท ดังนี้

๒.๑ วงเครื่องสายเครื่องเดียว

วงเครื่องสายเครื่องเดียว เป็นวงดนตรีที่มีเครื่องดนตรีผสมอย่างละ ๑ ชิ้น เรียกอีกอย่างว่า วงเครื่องสายวงเล็ก ซึ่งมีลักษณะ ดังนี้

- เครื่องดนตรีในวงเครื่องสายเครื่องเดียว ได้แก่ ซอด้วง ซออู้ จะเข้ ขลุ่ยเพียงออ ฉิ่ง โทณ และรำมะนา

๒.๑ วงเครื่องสายเครื่องเดี่ยว (ต่อ)

- **โอกาสที่ใช้บรรเลง** ใช้บรรเลงในงานมงคล บรรเลงในอาคารหรือสถานที่ที่ไม่กว้างขวางนัก
- **บทเพลงที่ใช้บรรเลงในวงเครื่องสายเครื่องเดี่ยว** บรรเลงบทเพลงที่บรรเลงทั่วไป และเพลงร้องรับ เช่น เพลงสุดสงวน (เถา) เพลงโสมส่องแสง (เถา) ตับตันเพลงฉิ่ง ตับลาว เจริญศรี

๒.๑ วงเครื่องสายเครื่องเดี่ยว (ต่อ)



ซอด้วง



ขลุ่ยเพียงออ



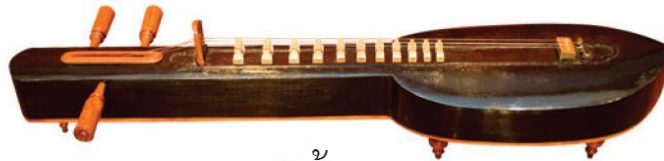
ฉิ่ง



รำมะนา



โหม่ง



จระเข้



ซออู้

เครื่องดนตรีที่ใช้บรรเลงในวงเครื่องสายเครื่องเดี่ยว

๒.๒ วงเครื่องสายเครื่องคู่

วงเครื่องสายเครื่องคู่ เป็นวงดนตรีที่เพิ่มเครื่องดนตรีจากวงเครื่องสายเครื่องเดี่ยว ให้เป็นประเภทละ ๒ ชั้น โดยเครื่องดนตรีที่เพิ่มขึ้นนั้นจะเป็นเครื่องดนตรีที่เป็นหลักของวง ซึ่งมีลักษณะ ดังนี้

- เครื่องดนตรีในวงเครื่องสายเครื่องคู่ ได้แก่ จะเข้ ๒ ตัว ซอด้วง ๒ คัน ซออู้ ๒ คัน โทน รำมะนา ฉิ่ง ฉาบเล็ก โหม่ง กรับ ขลุ่ยเพียงออ และขลุ่ยหลีบ

๒.๒ วงเครื่องสายเครื่องคู่ (ต่อ)

- **โอกาสที่ใช้บรรเลง** ใช้บรรเลงในงานมงคล ที่บรรเลงในอาคารหรือสถานที่ที่ไม่กว้างมากนัก
- **บทเพลงที่ใช้บรรเลงในวงเครื่องสายเครื่องคู่** เป็นบทเพลงร้องรับหรือเพลงบรรเลงทั่วไป เช่น เพลงสุรินทราหู ๓ ชั้น เพลงราตรีประดับดาว

๒.๒ วงเครื่องสายเครื่องคู่ (ต่อ)



ซอด้วง



ซออู้



โหม่ง



ระฆัง



กรับ



ฉิ่ง



โหม่ง



ฉาบเล็ก



ขลุ่ยเพียงออ



จระเข้



จระเข้



ขลุ่ยหลีบ

เครื่องดนตรีที่ใช้บรรเลงในวงเครื่องสายเครื่องคู่

๒.๓ วงเครื่องสายผสม

วงเครื่องสายผสม เป็นวงดนตรีที่นำเอาเครื่องดนตรีในวงเครื่องสายไทยมาบรรเลงร่วมกับเครื่องดนตรีต่าง ๆ ซึ่งจะเรียกชื่อวงแล้วตามด้วยชื่อเครื่องดนตรีที่นำมาบรรเลงร่วมกัน เช่น การบรรเลงร่วมกับขิม เรียกว่า วงเครื่องสายผสมขิม การบรรเลงร่วมกับออร์แกน เรียกว่า วงเครื่องสายผสมออร์แกน ซึ่งมีลักษณะ ดังนี้

- **เครื่องดนตรีในวงเครื่องสายผสม** ประกอบด้วยเครื่องดนตรีของวงเครื่องสายเครื่องเดียวและวงเครื่องสายเครื่องคู่ แล้วผสมกับเครื่องดนตรีที่ไม่มีบรรเลงอยู่ในวงดนตรีไทย เช่น ขิม เปียโน ไวโอลิน

๒.๓ วงเครื่องสายผสม (ต่อ)

- **โอกาสที่ใช้บรรเลง** ใช้บรรเลงเพื่อความบันเทิง
- **บทเพลงที่ใช้บรรเลงในวงเครื่องสายผสม** ใช้เช่นเดียวกับวงเครื่องสายหรือวงปี่พาทย์ เช่น เพลงตับวิวาท်พระสมุทร ปัจจุบันมีการนำเพลงไทยสากลในทำนองเพลงไทยเดิมเข้ามาบรรเลงมากขึ้น เนื่องจากมีทำนองที่คุ้นหู เช่น เพลงเขมรพวง เพลงเขมรพายเรือ

๒.๓ วงเครื่องสายผสม (ต่อ)



ฉาบเล็ก



กรับ



โทน



รำมะนา



โหม่ง



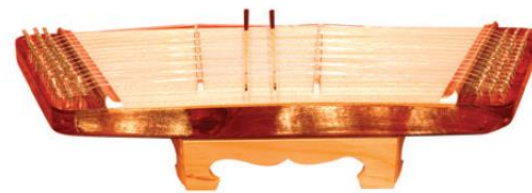
ฉิ่ง



ซอด้วง



ซอหลี่เป็ง



ฉิม



ซอหลี่เป็ง



ซออู้

จะเข้



จะเข้



เครื่องดนตรีที่ใช้บรรเลงในวงเครื่องสายผสมฉิม

๒.๔ วงเครื่องสายปี่ชวา

วงเครื่องสายปี่ชวา เป็นวงเครื่องสายไทยที่บรรเลงประสมวงร่วมกับกลองแขก โดยไม่ใช้โทนและรำมะนา ใช้ขลุ่ยหลีบแทนขลุ่ยเพียงออ วงเครื่องสายปี่ชวาเกิดขึ้นในปลายรัชสมัยของพระบาทสมเด็จพระจอมเกล้าเจ้าอยู่หัว ซึ่งมีลักษณะ ดังนี้

- *เครื่องดนตรีในวงเครื่องสายปี่ชวา* ได้แก่ ปี่ชวา ขลุ่ยหลีบ ซออู้ ซอด้วง จะเข้ กลองแขก ฉิ่ง และฉาบเล็ก

๒.๔ วงเครื่องสายปี่ชวา (ต่อ)

- **โอกาสที่ใช้บรรเลง** บรรเลงประกอบการแสดง และใช้บรรเลงในงานอวมงคล
- **บทเพลงที่ใช้บรรเลงในวงเครื่องสายปี่ชวา** นิยมบรรเลงเพลงโหมโรง ได้แก่ เพลงเรื่องชมสมุทร เพลงโฉลก เพลงเกาะ เพลงระกำ เพลงระหม่า เพลงออกภาษา

๒.๔ วงเครื่องสายปี่ชวา (ต่อ)



ซอด้วง



ชลุ่ยหลีบ



กลองแขก



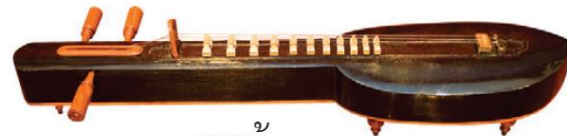
ปี่ชวา



ซออู้



ฉาบเล็ก



จະไข่



ฉิ่ง

เครื่องดนตรีที่ใช้บรรเลงในวงเครื่องสายปี่ชวาเครื่องเล็ก

๓. วงมโหรี

วงมโหรี เป็นวงดนตรีที่ใช้บรรเลงขับกล่อม เกิดขึ้นในสมัยอยุธยา โดยพัฒนามาจากวงขับไม้ แต่เดิมใช้ผู้หญิงบรรเลง และบรรเลงในพระบรมมหาราชวังเท่านั้น เครื่องดนตรีที่ใช้เป็นเครื่องดนตรีในวงปี่พาทย์และวงเครื่องสายนำมาบรรเลงร่วมกัน หากแต่เครื่องดนตรีในวงปี่พาทย์ที่นำมาบรรเลงจะมีขนาดเล็กกว่าเดิม เพื่อให้เหมาะกับผู้เล่นที่เป็นผู้หญิง และมีเสียงแหลมสอดคล้องกับเสียงเครื่องดนตรีในวงเครื่องสาย ปัจจุบันนิยมบรรเลงได้ทั้งผู้ชายและผู้หญิง วงมโหรีมีลักษณะการผสมวงที่สามารถแบ่งออกเป็น ๕ ลักษณะ ดังนี้

๓.๑ วงมโหรีเครื่องสี่

วงมโหรีเครื่องสี่ เป็นวงดนตรีที่รวมเอาการบรรเลงพิณและการขับไม้ ซึ่งมีมาแต่โบราณ เกิดขึ้นในสมัยอยุธยา มีลักษณะ ดังนี้

- **เครื่องดนตรีในวงมโหรีเครื่องสี่** เครื่องดนตรีที่ใช้ ได้แก่ ทับ ซอสามสาย กระจับปี่ และกรับพวง
- **โอกาสที่ใช้บรรเลง** ใช้บรรเลงขับกล่อม บรรเลงในงานมงคล
- **บทเพลงที่ใช้บรรเลงในวงมโหรีเครื่องสี่** บทเพลงบรรเลงทั่วไป เช่น เพลงครุ่นคำนึง (เถา) เพลงทยอยเขมร ๓ ชั้น เพลงเขมรไทรโยค

๓.๑ วงมโหรีเครื่องสี่ (ต่อ)



ทับ (โทน)



กระจำปี



ซอสามสาย



กรับพวง

เครื่องดนตรีที่ใช้บรรเลงในวงมโหรีเครื่องสี่

๓.๒ วงมโหรีเครื่องหก

วงมโหรีเครื่องหก คือ วงมโหรีที่ประกอบด้วยเครื่องดนตรี จำนวน ๖ ชิ้น เป็นวงดนตรีที่เกิดขึ้นในตอนปลายสมัยอยุธยา มีลักษณะ ดังนี้

- *เครื่องดนตรีในวงมโหรีเครื่องหก* ได้แก่ ทับ ซอสามสาย กระจับปี่ ฉิ่ง รำมะนา และขลุ่ยเพียงออ
- *โอกาสที่ใช้บรรเลง* ใช้บรรเลงขับกล่อม บรรเลงในงานมงคล
- *บทเพลงที่ใช้บรรเลงในวงมโหรีเครื่องหก* บทเพลงบรรเลงทั่วไป เช่น เพลงบุหลัน-ลอยเลื่อน เพลงนกเขาชะแมร์ (เถา) เพลงโหมโรงสมเด็จเจ้าพระยา

๓.๒ วงมโหรีเครื่องหก (ต่อ)



ฉิ่ง



ทับ (โทน)



รำมะนา



กระจำปี



ซอสามสาย



ขลุ่ยเพียงออ

เครื่องดนตรีที่ใช้บรรเลงในวงมโหรีเครื่องหก

๓.๓ วงมโหรีเครื่องเดียว

วงมโหรีเครื่องเดียว คือ วงดนตรีที่มีการเพิ่มเครื่องดนตรีและปรับเปลี่ยนรูปแบบมาตั้งแต่สมัยรัตนโกสินทร์ตอนต้น มีลักษณะ ดังนี้

- *เครื่องดนตรีในวงมโหรีเครื่องเดียว* ได้แก่ จะเข้ ซอสามสาย ซอด้วง ซออู้ ระนาดเอกมโหรี ฆ้องวงใหญ่มโหรี โทนมโหรี รำมะนามโหรี ฉิ่ง และขลุ่ยเพียงออ
- *โอกาสที่ใช้บรรเลง* ใช้บรรเลงในงานมงคล
- *บทเพลงที่ใช้บรรเลงในวงมโหรีเครื่องเดียว* บทเพลงที่บรรเลงจะเป็นบทเพลงทั่วไป เช่น เพลงโหมโรงคลื่นกระทบฝั่ง เพลงไล่พระจันทร์ (เถา) เพลงนกขมิ้น ๓ ชั้น

๓.๓ วงมโหรีเครื่องเดี่ยว (ต่อ)

ขลุ่ยเพียงออ



จิ้ง

ฆ้องวงใหญ่มโหรี



โพนมโหรี



รำมะนามโหรี



ซอด้วง

ระนาดเอกมโหรี



ซอสามสาย



จະเข้



ซออู้

เครื่องดนตรีที่ใช้บรรเลงในวงมโหรีเครื่องเดี่ยว

๓.๔ วงมโหรีเครื่องคู่

วงมโหรีเครื่องคู่ คือ วงมโหรีเครื่องเดียวที่ได้เพิ่มระนาดทุ้มและฆ้องวงเล็กในวงดนตรี เพราะในสมัยรัชกาลของพระบาทสมเด็จพระนั่งเกล้าเจ้าอยู่หัว ได้มีวงปี่พาทย์เครื่องคู่ จึงนำมาปรับในวงมโหรีบ้างเป็นวงมโหรีเครื่องคู่ มีลักษณะ ดังนี้

- *เครื่องดนตรีในวงมโหรีเครื่องคู่* ได้แก่ จะเข้ ๒ ตัว ซอสามสาย ซอสามสายหลีบ ซอด้วง ๒ คัน ซออู้ ๒ คัน ระนาดเอกมโหรี ระนาดทุ้มมโหรี ฆ้องวงใหญ่มโหรี ฆ้องวงเล็กมโหรี ฉิ่ง ฉาบเล็ก โทนมโหรี รำมะนามโหรี กรับพวง โหม่ง ขลุ่ยเพียงออ และขลุ่ยหลีบ

๓.๔ วงมโหรีเครื่องคู่ (ต่อ)

- **โอกาสที่ใช้บรรเลง** ใช้บรรเลงในงานมงคล
- **บทเพลงที่ใช้บรรเลงในวงมโหรีเครื่องคู่** บทเพลงที่ใช้บรรเลงจะคล้ายกับวงมโหรีเครื่องเดี่ยว เป็นบทเพลงบรรเลงและร้องเพลง เช่น เพลงนกขมิ้น ๓ ชั้น เพลงทยอยเขมร ๓ ชั้น เพลงโหมโรงไอยเรศ ตับมโหรีนางนาค ตับทะเล

๓.๔ วงมโหรีเครื่องคู่ (ต่อ)



เครื่องดนตรีที่ใช้บรรเลงในวงมโหรีเครื่องคู่

๓.๕ วงมโหรีเครื่องใหญ่

วงมโหรีเครื่องใหญ่ คือ วงมโหรีเครื่องคู่ที่เพิ่มระนาดเอกเหล็กและระนาดทุ้มเหล็กเข้าไปในวงดนตรี มีลักษณะ ดังนี้

- *เครื่องดนตรีในวงมโหรีเครื่องใหญ่* ได้แก่ จะเข้ ๒ ตัว ซอสามสาย ซอสามสายหลีบ ซอด้วง ๒ คัน ซออู้ ๒ คัน ระนาดเอกมโหรี ระนาดทุ้มมโหรี ระนาดเอกเหล็กมโหรี ระนาดทุ้มเหล็กมโหรี ฆ้องวงใหญ่มโหรี ฆ้องวงเล็กมโหรี ฉิ่ง ฉาบเล็ก โทนมโหรี รำมะนามโหรี กรับพวง โหม่ง ขลุ่ยเพียงออ ขลุ่ยหลีบ และขลุ่ยอู้

๓.๕ วงมโหรีเครื่องใหญ่ (ต่อ)

- **โอกาสที่ใช้บรรเลง** ใช้บรรเลงในงานมงคล
- **บทเพลงที่ใช้บรรเลงในวงมโหรีเครื่องใหญ่** บทเพลงบรรเลงทั่วไป เช่น เพลงเทพ-นิมิต เพลงมอญร้องไห้ เพลงเต่ากินผักบั้ง เพลงครุ่นคำนึง (เถา)

๓.๕ วงมโหรีเครื่องใหญ่ (ต่อ)

ฉาบเล็ก



กรับพวง



ขลุ่ยหลีบ



ฆ้องวงใหญ่มโหรี



โหม่ง



ขลุ่ยเพียงออ



ฆ้องวงเล็กมโหรี



ระนาดทุ้มมโหรี



ซอสามสายหลีบ



ซอด้วง



ระนาดเอกเหล็กมโหรี



จะเข้



ระนาดเอกมโหรี



ซอสามสาย

ฉิ่ง



โทนมโหรี



รำมะนามโหรี



ขลุ่ยอู้



ระนาดทุ้มเหล็กมโหรี



จะเข้

เครื่องดนตรีที่ใช้บรรเลงในวงมโหรีเครื่องใหญ่